

Chigasaki Municipal Hospital 【Newsletter】

# 市立病院 通信

令和4年9月1日発行 第8号

当院の取り組みや健康に関する様々な情報をお知らせします

茅ヶ崎市立病院  
～ 健やか・共創 ～

〒253-0042 本村5-15-1

☎0467-52-1111

茅ヶ崎市立病院

検索



## 2023年春、放射線治療機器リニューアル

放射線治療は怖くない — 正しい理解で効果的ながん治療を —

放射線治療科担当のスタッフ

※撮影時のみマスクを外しています。

# 放射線治療は 体の負担が少ない がんの治療法



## 負担の少ない治療で QOL(生活の質)の維持を

悪性腫瘍(がん)の三大治療法は、手術、抗がん剤を使う化学療法、そして、放射線治療といわれています。その中で放射線治療は外科手術や抗がん剤治療が確立される前から行われている歴史のある治療法といえます。しかし、わが国では3割程度しか行われておらず、欧米に比べると非常に少ないのが現状です。その原因の一つに、放射線に対する正しい理解が進んでいないことが挙げられます。正しい理解のもとに安心して放射線治療を受けていただくために、茅ヶ崎市立病院の放射線治療について聞きました。



放射線治療システムは治療室の操作ブースから遠隔操作します。

放射線治療には外部照射、内用療法、小線源療法などの方法があり、中には放射性物質を扱うものもありますが、茅ヶ崎市立病院で行う放射線治療は外部照射です。この方法は、放射線を身体の外から当てることで治療をする方法です。放射線治療を用いる代表的な疾患は、がんをはじめとする悪性腫瘍ですが、良性腫瘍や甲状腺眼症(バセドウ氏病)、ケロイドなど、一部の良性疾患にも用いられます。がんの放射線治療は患部に少くも放射線をあてることにより、がん細胞を弱らせ、増殖力を減じます。その結果、腫瘍を小さくさせたり、痛みなどの症状を改善させます。副作用の状況により、十分な量を照射し、最終的に照射野内の腫瘍の死滅を狙います。がん治療は、手術、化学療法、放射線治療を、病気の発生場所やがん細胞の種類、病状の進行具合等に応じて、単独又は複数の治療法を並行して使用します。「主治医から放射線治療の要請があると、疾病の情報や症状から、治療方針を立てて患者さんに説明します。同意が得られれば、CTを撮影して、最も効果的で副作用の少ない患者さん専用の治療計画を立てます。」と放射線治療の手順を、科部長の栗原須生美

医師は語ります。

「治療計画とは、放射線をどの方向から、どのような範囲で、どれくらいの期間照射するかを決めることです。放射線をさまざまな方向から分散して照射することで、放射線をあてたくない部分の放射線量を極力少なくします。」さらに、放射線治療のメリットを栗原医師は説明します。

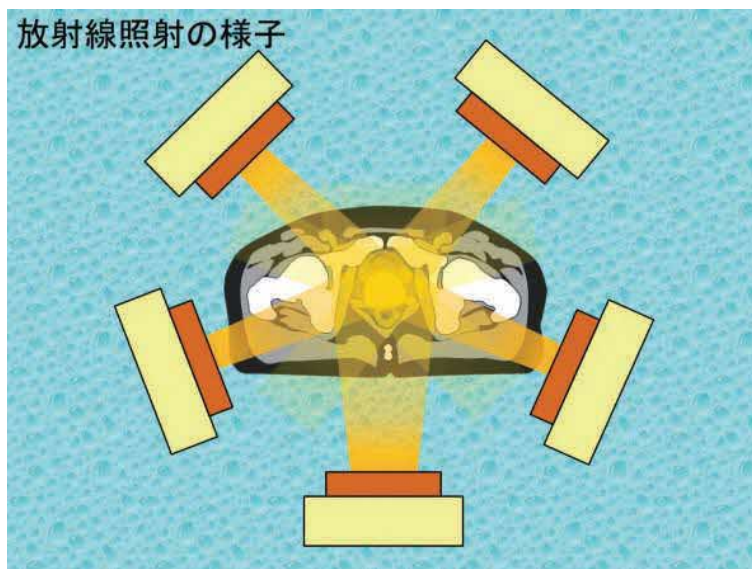
「がん治療の三本柱のうち、体に負担が少ない(侵襲が少ない)のが放射線治療です。体力がなくて、手術や化学療法が難しい患者さんも、少量の放射線を短時間照射できる場合は少なくありません。その結果、痛みなどの症状が緩和し、QOL(生活の質)の改善を図れます。状況によっては、延命を得られる場合もあります。切除すると、その臓器などが欠損することが多いですが、放射線治療はエネルギーの強い紫外線で火傷させるような治療なので、臓器の形態は残り、QOLを維持しやすいです。」

## 新しい機器の導入で さらに精度の高い治療を

毎日行う治療について、担当する寺田圭祐放射線技師が話します。

「私たち放射線技師の役割は、放射線治療医が立てた治療計画にもとづいて、実際の治療を行うことです。治療計画と実際に患者さんの身体の位置を一致させる事が重要になります。長期間繰り返し行なわれる治療で、毎回ミリ単位で同じ位置に合わせる事を意識しています。特に精度が求められる場合は、患者さんの身体に合わせたプラスチック製の型を作成し、患者さんが動いてずれないようにします。」

こうした日々の治療業務以外にも、治療装置の出力の安定性など、多くの項目の定期的なチェックも大切な仕事になっています。



放射線照射の様子  
CT写真から腫瘍の状態を判断して、放射線を照射する角度や時間を決めます。



Image Courtesy of Varian Medical Systems, Inc. All rights reserved.

す。十年くらい前の装置では、すべて手動で時間をかけて管理していましたが、近年の装置は、それらの一部を機械自体が代行できるようになっています。その分、患者さんに向き合える時間が増える事を期待しています。」と寺田技師はこの仕事を語りま



栗原須生美 医師  
診療部放射線治療科 科部長

### 多職種の連携で患者さんに寄り添った治療を

放射線治療には、医師・放射線技師だけでなく、看護師も携わります。

放射線治療は基本的に平日毎日ですが、放

「手術も化学療法もできなくて、最後の砦として放射線治療を行う患者さんもいらっしゃいます。患者さんが緊張していると、照射する位置がずれたり、継続的な治療への意欲も低下するので、良好なコミュニケーションを心がけています。患者さんの声に耳を傾け、リラックスして治療を受けていただけるように工夫しています。

来年、当院に新しい装置が導入されます。技術の進歩にともない、治療装置は格段に進化しています。装置が患者さんの位置ずれを自動的に感知し、位置を調整、又は照射を一時停止します。消化管等の動きに伴って目標が動いても調整できますし、呼吸に合わせた照射もできます。その結果、今までよりはるかに正確に目標に照射でき、患者さんの負担を軽減します。また、新装置を操作するスタッフも、機器の性能を熟知して扱う事が大切になります。さらに精度の高い装置でよりよい治療ができ、患者さんのためになると考えています。」という寺田技師の表情にも期待感が見られます。



寺田圭祐 放射線技師  
中央診療部放射線科 技師長補佐

### 誤解を解いて、安心できるがん治療を

栗原医師は「放射線治療中は周囲の人を被曝させることはありませんか」と、患者さんからたずねられることがあると話し、「患者さんが放射能を持つことはありません。放射性

物質（放射能を持つ物質）が治療室やその周辺に浮遊することもありません。ここに来ると放射能汚染されるイメージなのでしょう。放射線と放射能が混同されていますね。」と言います。

「ここでは放射能は利用していません。放射線は電子を加速して大きなエネルギーにして取り出しています。スイッチを切れば、放射線も出なくなります。」寺田技師の言葉が不安を払拭します。

「がん治療のさまざまな方法にはそれぞれ長所短所があります。例えば、手術ができれば確実にだけども、腫瘍が大きければ取りきれません。化学療法は全身に効果が出ますが、副作用もまた全身に出ます。放射線治療は時間がかかることが多いですが、体に負担が少なく、副作用も局所的で軽いというメリットがあります。治療にはいろいろな方法を効果的にうまく使うことが大事なのです。これが集学的治療の考え方です。放射線治療は、他の治療法と比べて決して怖くありません。主治医からのお勧めがあれば、ためらわずに放射線治療を受けてください。」

栗原医師の言葉に治療室の思いが込められています。



市立病院では、令和5年3月から新しい放射線治療機器が稼働する予定です。市民の皆様へ、放射線治療のさらなる充実を進めてまいります。



Image Courtesy of Varian Medical Systems, Inc. All rights reserved.

### 放射線治療の目的

放射線治療の目的には、根治療法、準根治療法、緩和療法があります。

**根治療法**……がんの治療または長期的な生存を目的に、放射線照射によってがん細胞の死滅を図ります。

**準根治療法**……根治することはできなくても、照射することで、その器官の機能を維持すること。

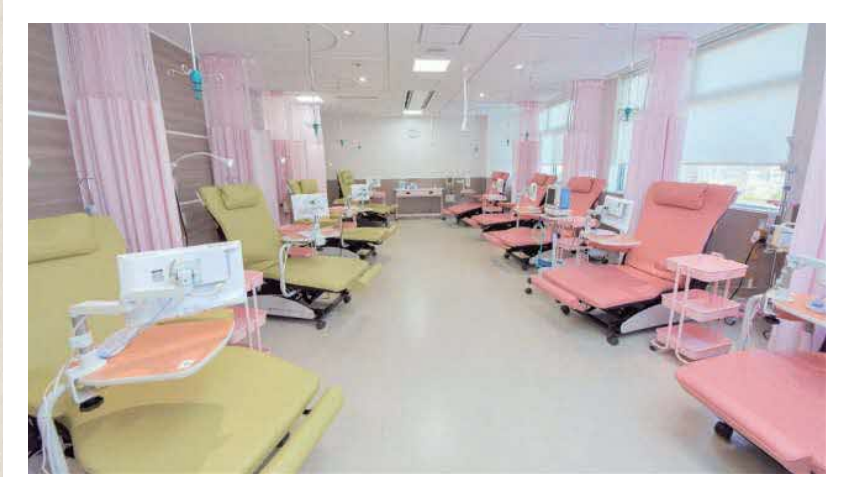
**緩和療法**……放射線を腫瘍にあてることにより、がん細胞から発出する物質を抑えることで、患部の痛みを和らげます。

RENEWAL OPEN



## 外来化学療法室 リニューアルオープン

令和4年3月15日、茅ヶ崎市立病院本館1階に、外来化学療法室がリニューアルオープンしました。設備の整った、明るく快適なお部屋で治療を受けられるようになっています。



新しい外来化学療法室は、窓からの自然採光が十分にとれ、暖かな配色の明るいお部屋となっています。



9床あるベッドにはテレビモニターを設置し、Wi-Fi環境も整え、治療を受ける患者さんが居心地よく過ごせるよう工夫しています。

### 市立病院通信第8.5号 市内公共施設において配架中

新しくリニューアルした「内視鏡センター」、「外来化学療法室」の取組及び新型コロナウイルス感染症に対応した医師・看護師による座談会を掲載しています。ぜひ手に取ってご覧ください！

#### 定期的な受診が大切!

## 茅ヶ崎市立病院 人間ドックのご案内



頭部MR検査に使用される3.0テスラMRI装置

- ◆精密検査や治療が必要な場合、本院の予約が可能で人間ドックのデータが活用できます。病院を探す手間や再度同じ検査を行う負担を軽減できます。
- ◆独立した施設で落ちついた環境での受診ができます。
- ◆午前中に検査、午後結果説明と医師による健康指導を行います。
- ◆富士山を望む眺めのいい院内レストランにご昼食を用意しています。
- ◆内視鏡検査は、内視鏡センターでの鎮静下内視鏡検査への変更も可能です。

**実施日** 月・火・金曜日(祝日、年末年始を除く)  
午前8時30分から

**料金** Aコース **49,500円**・Bコース **38,500円**  
(ともに消費税込)

#### オプションも充実

- |                           |                             |
|---------------------------|-----------------------------|
| ▶頭部MR検査…………… 39,600円      | ▶腫瘍マーカー検査…………… 4,400円       |
| ▶婦人科系検査(女性のみ) …… 2,200円   | ▶C型肝炎検査…………… 1,320円         |
| ▶HPV検査                    | ▶PSA(前立腺)検査(男性のみ) …… 1,760円 |
| (婦人科系検査受診者のみ) …… 1,730円   | ▶H・ピロリ菌抗体検査…………… 1,650円     |
| ▶外科系検査                    | ▶エイズ検査…………… 1,430円          |
| (乳房視触診・マンモグラフィ) …… 3,300円 | ▶梅毒検査…………… 510円             |
| ▶トモシンセシス(3Dマンモグラフィ)       | ▶バリウムから内視鏡への変更… 3,300円      |
| (外科系検査受診者のみ) …… 6,600円    | ▶鎮静剤使用…………… 2,200円          |
| ▶骨密度測定検査…………… 880円        | ▶CA125検査(女性のみ) …… 1,760円    |

#### お申し込みについて

**予約制となります。**  
受診希望日の2週間前までに、電話か、直接来院してお申し込みください。健康保険組合に加入されている方は、組合経由でお申し込みください。

#### 健康管理センター

**電話** 0467-52-1566(直通)  
**受付時間** 午前8時30分から午後5時、月～金曜日(祝日、年末年始を除く)

#### 紹介状をお持ちください

初期の医療は患者さんの身近にある診療所が担い、診療所が対応できない医療は地域の基幹病院が担うという医療機関の機能分担の推進を目的として、市立病院など200床以上の地域医療支援病院で徴収が義務づけられています。他の医療機関からの紹介状を持たずに市立病院を受診する場合は、通常の初診料のほかに選定療養費として5,500円(税込)(令和4年10月1日より医科は税込7,700円)をご負担いただきます。



#### 茅ヶ崎市立病院

☎0467-52-1111

- ◇受付時間=午前8時30分～11時
- ◇診療時間=午前9時～午後5時
- ◇休診日=土・日曜日、祝日、年末年始